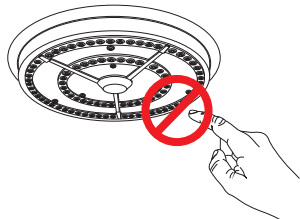


**Внимание!** Не прикасаться к изделию во включенном состоянии во избежание получения ожогов.



- 5.13. В случае демонтажа, сразу после выключения не прикасаться к изделию во избежание получения ожогов.  
5.14. Дождитесь, пока изделие остынет.

## 6. ТРАНСПОРТИРОВКА И ХРАНЕНИЕ:

- 6.1. Транспортировку и хранение допускается производить любым видом крытого транспорта, обеспечивающим предохранение изделия от механических повреждений, загрязнений, попадания влаги.  
6.2. Перевозку осуществлять в штатной упаковке.  
6.3. Изделия должны храниться в штатной упаковке, в сухих, проветриваемых помещениях при температуре окружающей среды от -25°C до +60°C и относительной влажности воздуха не более 80% без конденсации влаги при отсутствии в воздухе паров и агрессивных веществ (кислот, щелочей и др.).

## 7. СВЕДЕНИЕ ОБ УТИЛИЗАЦИИ:

- 7.1. Изделие не содержит дорогостоящих или токсичных материалов и комплектующих деталей, требующих специальной утилизации. Утилизацию проводят обычным способом в соответствии с требованиями местного законодательства по утилизации малоопасных отходов. Не выбрасывать с бытовыми отходами.

## 8. ГАРАНТИЙНЫЕ ОБЯЗАТЕЛЬСТВА:

- 8.1. На продукцию APEYRON предоставляется гарантия 24 месяца при условии соблюдения правил установки и эксплуатации, а также предъявления документов, подтверждающих покупку.  
8.2. В случае обнаружения неисправности изделия, в первую очередь необходимо отключить устройство от источника питания. Если данный случай произошел не по вине покупателя и до истечения гарантийного срока, то следует обратиться в магазин, где было приобретено изделие.  
8.3. Гарантия на товар не распространяется в следующих случаях:  
8.3.1. Изделие испорчено в результате неправильного подключения (в том числе выбора параметров входного напряжения, не соответствующих заявленному диапазону).  
8.3.2. Изделие испорчено в результате неправильной эксплуатации.  
8.3.3. Изделие испорчено в результате механических повреждений.  
8.3.4. При нарушении целостности изделия, в случае попыток самостоятельного ремонта, а также изменения его технических характеристик.  
8.4. Компания APEYRON не несет ответственности за обязанности третьей стороны в результате неправильного монтажа, ненадлежащей эксплуатации или использования по истечении гарантийного срока.  
8.5. Компания APEYRON не несет ответственности за повреждения, возникшие в результате ненадлежащего использования, либо неправильной установки изделия.

**apeyron**  
electrics  
www.apeyronled.ru

Дата  
продажи \_\_\_\_\_

Штамп  
продавца \_\_\_\_\_

Произведено в ННР

**apeyron**  
electrics

# ИНСТРУКЦИЯ ПО УСТАНОВКЕ И ЭКСПЛУАТАЦИИ

Паспорт изделия

# МОДУЛЬ СВЕТОДИОДНЫЙ СО ВСТРОЕННЫМ ДРАЙВЕРОМ

УВАЖАЕМЫЙ ПОКУПАТЕЛЬ!  
Благодарим Вас, что сделали свой выбор в пользу  
продукции торговой марки APEYRON ELECTRICS.



IP 30

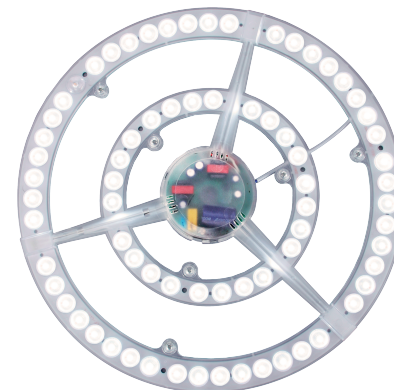


2 года  
гарантия



72 Вт

артикул  
**02-28**  
**02-31**  
**02-34**



## 1. КОМПЛЕКТАЦИЯ:

- 1.1. Модуль светодиодный - 1 шт.  
1.2. Инструкция по установке и эксплуатации — 1 шт.  
1.3. Упаковка — 1 шт.

(исполнительность может меняться производителем без предварительного уведомления)

## 2. НАЗНАЧЕНИЕ И ОСНОВНЫЕ СВЕДЕНИЯ:

1. Модуль светодиодный предназначен для замены устаревших источников света в светильниках, использующих лампы накаливания и люминесцентные лампы.
2. На обратной стороне светодиодного модуля расположены магниты, позволяющие устанавливать его на металлическое основание практически всех видов светильников, используемых в декоративном освещении, при соблюдении класса пылевлагозащиты IP.
3. Высокоэффективные светодиоды в сочетании с рассеивающими линзами создают мощный равномерный световой поток.
4. Модуль светодиодный легко монтируется на металлическое основание, которое также будет являться хорошим теплоотводом для увеличения срока службы светодиодов.
5. Изделие изготавливается в соответствии с требованиями ТР ТС 004/2011, ТР ТС 020/2011, ТР ЕАЭС 037/2016.
6. Правильное подключение оборудования, согласно инструкции, поможет обеспечить долговечное использования, а также гарантирует долговечную и бесперебойную работу изделия.

## 3. ТЕХНИЧЕСКИЕ ХАРАКТЕРИСТИКИ:

Модуль:	02-34	02-28	02-31
Цветовая температура:	2700 К	4000 К	6500 К
Цвет свечения:	теплый белый	дневной белый	холодный белый
Потребляемая мощность:		72 Вт	
Напряжение питания:		185-265 В	
Коэффициент мощности:		0,54	
Источник света:		smd 2835	
Класс пылевлагозащиты IP:		IP 30	
Световой поток:		5400 Лм	
Угол рассеивания:		160°	
Материал рассеивателя:		пластик	
Материал основания:		алюминий	
Индекс цветопередачи:		>80	
Диапазон рабочих температур окружающей среды:		от -25°С до +40°С	
Срок службы:		50 000 часов	
Габаритные размеры модуля:		Ø 320 x 25 мм	
Вес модуля:		480 г	

## 4. МЕРЫ БЕЗОПАСНОСТИ:

- 4.1. Монтаж и подключение светодиодного модуля должен выполняться только квалифицированным специалистом с соблюдением всех требований электротехнической безопасности.
- 4.2. Монтаж или демонтаж изделия производить при выключенном напряжении сети 220 В.
- 4.3. Необходимо соблюдать меры пожарной безопасности во время монтажа, а также при дальнейшей эксплуатации оборудования.
- 4.4. Не монтировать оборудование вблизи нагревательных приборов.
- 4.5. Не нагревать и не помещать изделие рядом с сильно нагретыми предметами.
- 4.6. Соблюдать правила защиты IP, указанных на изделии. Изделия со степенью пылевлагозащиты IP20 предназначены для установки в сухих, проветриваемых помещениях.
- 4.7. Не устанавливать в помещениях с повышенной концентрацией влаги.
- 4.8. Не погружать изделие в воду.
- 4.9. Не допускать монтаж изделия в местах скопления воды (лужи и т.д.).
- 4.10. Эксплуатация изделия допускается только в условиях конвекции воздуха для отведения тепла.
- 4.11. Установку изделия производить строго на металлические поверхности для обеспечения работы на весь срок эксплуатации.
- 4.12. Изделия, подключаемые к электросети с напряжением 220 В, могут представлять опасность для детей и домашних животных. Не оставляйте детей без присмотра.
- 4.13. При выборе места монтажа соблюдайте правила электробезопасности.
- 4.14. Не беритесь за изделие мокрыми руками.

- 4.15. Соблюдайте температурный режим в течение всего срока эксплуатации, в том числе в летний период.
- 4.16. В процессе работы светодиоды нагреваются. Во избежание получения ожогов, не прикасаться к включенному изделию. После выключения дождаться его остывания.
- 4.17. При выборе мест установки необходимо обеспечить доступ для последующего осмотра и обслуживания.
- 4.18. Осмотр и обслуживание производить при выключенном напряжении сети 220 В.
- 4.19. Не допускать скопления пыли, загрязнений или посторонних предметов.
- 4.20. В случае обнаружения загрязнений произвести очистку поверхности согласно степени пылевлагозащиты очищаемого изделия. Сухую профилактическую чистку производить при выключенном напряжении сети 220В.
- 4.21. При обнаружении неисправностей в работе изделия, а также выхода из строя по истечению гарантийного срока или по истечении срока службы изделия должны быть утилизированы.

## 5. МОНТАЖ И ПОДКЛЮЧЕНИЕ:

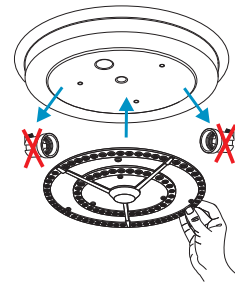
### Внимание!

Монтаж и демонтаж производить при выключенном напряжении сети 220 В.

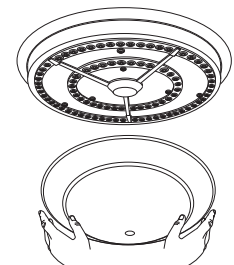
- 5.1. Извлечь изделие из упаковки.
- 5.2. Проверить изделие на наличие дефектов и механических повреждений.
- 5.3. Подготовить место для установки изделия.
- 5.4. Изделие устанавливается при помощи магнитов на металлическое основание.

### ПРИМЕР: Установка в потолочный светильник.

- 5.5. Снять стеклянный плафон.
- 5.6. Рекомендуем демонтировать старый электропатрон.



- 5.7. Симметрично установить при помощи магнитов модуль светодиодный на металлическое основание.



- 5.8. Подключить изделие к сети 220В.
- 5.9. Для подключения использовать клеммные электроколодки или ваги, (не входят в комплект)
- 5.10. Подключение изделия при помощи скруток запрещается.
- 5.11. Установить стеклянный плафон на штатное место.
- 5.12. Включить изделие.